

0001025

ДСП

Экз. № 2

УТВЕРЖДАЮ



Министр образования и науки
Республики Ингушетия

Э. И. Бокова

«13» сентября 2020 г.

СОГЛАСОВАНО

Начальник УФСБ России
по Республике Ингушетия



С. А. Чернышев
(инициалы, фамилия)

«10» сентября 2020 г.

СОГЛАСОВАНО

Начальник Управления
ФС ВНГ России по
Республике Ингушетия



Э. В. Павлов
(инициалы, фамилия)

«08» сентября 2020 г.

СОГЛАСОВАНО

Врио Начальника Главного Управления
МЧС России
по Республике Ингушетия



В.В. Борисов
(инициалы, фамилия)

«17» сентября 2020 г.

24
Приложение
вх. № 10926
лист 1-7 от 2020 г.

ПАСПОРТ БЕЗОПАСНОСТИ

ГБОУ «Средняя общеобразовательная школа № 25 с.п. Пседах»
(наименование населенного пункта)

2020 г.

I. Общие сведения об объекте (территории)

ГБОУ «Средняя общеобразовательная школа № 25 с.п. Пседах»
(наименование, адрес, телефон, факс, адрес электронной почты органа (организации),
являющегося правообладателем объекта (территории))

386332, РИ, Малгобекский район, с.п. Пседах, ул. Школьная, 19А
8(928) – 093 – 73 - 39. shkola-n25@yandex.ru
(адрес объекта (территории), телефон, факс, адрес электронной почты)

Образовательная
(основной вид деятельности органа (организации))

3 категория
(категория опасности объекта (территории))

площадь учреждения 8,600 кв.м.
(общая площадь объекта (кв. метров), протяженность периметра (метров))

(номер свидетельства о государственной регистрации права на пользование земельным участком
и свидетельства о праве пользования объектом недвижимости, дата их выдачи)

Мусаева Салмату Хусановна, 89280937339 shkola-n25@yandex.ru
(ф.и.о. должностного лица, осуществляющего непосредственное руководство деятельностью работников
на объекте (территории), служебный и мобильный телефоны, адрес электронной почты)

Мусаева Салмату Хусановна, 89280937339 shkola-n25@yandex.ru
(ф.и.о. руководителя органа (организации), являющегося правообладателем объекта (территории),
служебный и мобильный телефоны, адрес электронной почты)

II. Сведения о работниках, обучающихся и иных лицах, находящихся на объекте (территории)

1. Режим работы объекта (территории)

С 08.00ч.- до 18.00ч.

(в том числе продолжительность, начало и окончание рабочего дня)

2. Общее количество работников **80 человек.**

3. Среднее количество находящихся на объекте (территории) в течение дня работников, обучающихся и иных лиц, в том числе арендаторов, лиц, осуществляющих безвозмездное пользование имуществом, находящимся на объекте (территории), сотрудников охранных организаций (единовременно) 476 человек.

4. Среднее количество находящихся на объекте (территории) в нерабочее время, ночью, в выходные и праздничные дни работников, обучающихся и иных лиц, в том числе арендаторов, лиц, осуществляющих безвозмездное пользование имуществом, находящимся на объекте (территории), сотрудников охранных организаций сторожей всего 4

человека.

5. Сведения об арендаторах, иных лицах (организациях), осуществляющих безвозмездное пользование имуществом, находящимся на объекте (территории)

(полное и сокращенное наименование организации, основной вид деятельности, общее количество работников, расположение рабочих мест на объекте (территории), занимаемая площадь (кв. метров), режим работы, ф.и.о. руководителя-арендатора, номера (служебного и мобильного) телефонов руководителя организации, срок действия аренды и (или) иные условия нахождения (размещения) на объекте (территории))

III. Сведения о критических элементах объекта (территории)

1. Перечень критических элементов объекта (территории) (при наличии)

N п/п	Наименование критического элемента	Количество работников, обучающихся и иных лиц, находящихся на критическом элементе (человек)	Общая площадь (кв.метров)	Характер террористической угрозы	Возможные последствия
1	Котельная	4	12 кв.м.	При закладке террористами СВУ (самодельного взрывного устройства), подрыв и взрыв подстанции.	Характер возможных последствий вывод из строя системы газоснабжения, количество пострадавших людей от 1 до 4 человек.

2	Несущие конструкции здания	От 350 до 480 человек	-----	При скрытной закладке СВУ (самодельное взрывное устройство) на несущих конструкциях здания возможно значительное обрушение (разрушение) значительной части здания.	Количество пострадавших от 180 до 350 человек.
3	Электроподстанция	1	-----	При закладке террористами СВУ (самодельного взрывного устройства), подрыв и взрыв подстанции.	Характер возможных последствий вывод из строя системы электрооборудования, количество пострадавших людей от 1 до 4 человек.
4	Система кондиционирования	От 250 до 450 человек	-----	При скрытной закладке СВУ (самодельное взрывное устройство) в систему кондиционирования химическими, биологическими и радиационными материалами возможно заражение и отравление значительного количества	Количество пострадавших от 220 до 380 человек.

			людей.	
--	--	--	--------	--

2. Возможные места и способы проникновения террористов на объект (территорию):

Возможными местами проникновения террористов или правонарушителей на объект являются уязвимые места объекта, такие как ограждение объекта, входные ворота на территорию. Входные двери и окна в здании. Террористы или правонарушители могут проникнуть на территорию объекта путем взлома запирающих устройств, либо разбитие оконных проемов.

IV. Прогноз последствий в результате совершения на объекте (территории) террористического акта

1. Предполагаемые модели действий нарушителей:

При возможном захвате террористами заложников из числа персонала и учащихся, а также скрытной закладки ВУ или СВУ на критических элементах объекта (несущие конструкции здания, обрушения значительной части здания), закладки химических, биологических и радиационных веществ в систему кондиционирования, что последует за собой заражение и отравление значительного количества людей, а также применение зажигательных веществ террористами, вывода из строя путем подрыва системы жизнеобеспечения объекта (газоснабжение, водоснабжение, электроснабжение). Возможно значительное число погибших и раненных из числа персонала и детей.

(краткое описание основных угроз совершения террористического акта на объекте (территории)
(возможность размещения на объекте (территории) взрывных устройств, захват заложников из числа работников, обучающихся и иных лиц, находящихся на объекте (территории), наличие рисков химического, биологического и радиационного заражения (загрязнения))

2. Вероятные последствия совершения террористического акта на объекте (территории):

Вероятными последствиями совершения террористического акта на объекте являются разрушения значительной части здания территории - от 1200 кв.м. до 3200 кв.м., отравление и заражение людей боевыми отравляющими веществами.

(площадь возможной зоны разрушения (заражения) в случае совершения террористического акта (кв. метров), иные ситуации в результате совершения террористического акта)

3. Наиболее вероятные средства поражения, которые могут применить террористы при совершении террористического акта: Вероятными средствами поражения, которые могут применить террористы являются: Огнестрельное оружие, самодельное взрывное устройство, боевые и отравляющие вещества.

V. Оценка социально-экономических последствий совершения террористического акта на объекте (территории)

N	Возможные людские	Возможные нарушения	Возможный
---	-------------------	---------------------	-----------

п/п	потери (человек)	инфраструктуры	экономический ущерб (рублей)
1	От 350 до 480 человек	При подрыве несущих конструкций здания, возможно обрушение значительной территории объекта возможна гибель и ранения значительного количества людей. При подрыве подстанции и котельной возможен вывод из строя системы жизнеобеспечения объекта. При заражении боевыми отравляющими веществами возможно заражение значительной территории здания.	25,5 млн. рублей

VI. Силы и средства, привлекаемые для обеспечения антитеррористической защищенности объекта (территории)

1. Силы, привлекаемые для обеспечения антитеррористической защищенности объекта (территории): Сторожевая охрана в количестве всего 4 человек – днем- 2 человека, в ночь 1 человек. МО МВД России «Малгобекский». ОВО по Малгобекскому району (Росгвардия), Отдел УФСБ России по Республике Ингушетия в г.Малгобеке.

2. Средства, привлекаемые для обеспечения антитеррористической защищенности объекта: Стационарный металлодетектор, система видеонаблюдения, КТС – кнопка тревожной сигнализации с выводом на ОВО по Малгобекскому району (Росгвардия).

VII. Меры по инженерно-технической, физической защиты и пожарной безопасности объекта:

1. Меры по инженерно-технической защите объекта (территории):
- а) объектовые системы оповещения: СОУЭ речевое оповещение «Соната – К», (сообщения по 8 сек.; выходная мощность 24вт. при нагрузке 2 Ом, питание – 220В., IP – 30);
(наличие, марка, характеристика)
 - б) наличие резервных источников электроснабжения, систем связи
Отсутствует ;
(количество, характеристика)
 - в) наличие технических систем обнаружения несанкционированного проникновения

на объект (территорию): Отсутствует.

(марка, количество)

г) наличие стационарных и ручных металлоискателей: Имеется стационарный металлодетектор – «АРКА» и ручные металлоискатели – 2 шт.

(марка, количество)

д) наличие систем наружного освещения объекта (территории):

Имеются на всей территории объекта столбы-опоры охранного освещения – 5 штук и прожектора освещения, освещение недостаточно.

(марка, количество)

е) наличие системы видеонаблюдения: Имеются 24 камеры видеонаблюдения. Хранение видеoinформации - всего 35 суток. Всего 2 монитора «SPYMAX».

2. Меры по физической защите объекта (территории):

а) количество контрольно-пропускных пунктов (для прохода людей и проезда транспортных средств): Отсутствуют;

б) количество эвакуационных выходов (для выхода людей и выезда транспортных средств): Имеется всего 18 входов-выходов в здания объекта, двери металлопластиковые, закрываются на врезные замки. Имеется подвальное помещение, входные двери металлические, закрываются на врезные замки.

в) наличие на объекте (территории) электронной системы пропуска

Отсутствует;

(тип установленного оборудования)

г) физическая охрана объекта (территории): Сторожевая охрана в количестве всего 4 человек – днем- 2 человека, в ночь 1 человек.

(организация, осуществляющая охранные мероприятия, количество постов (человек))

3. Наличие систем противопожарной защиты и первичных средств пожаротушения объекта (территории):

а) наличие автоматической пожарной сигнализации: Имеется АПС «Гранит-24» - автоматическая пожарная сигнализация. Имеются порошковые огнетушители ОП -4 (3) – 12 шт. Противопожарные щиты 2Б.

(характеристика)

б) наличие системы внутреннего противопожарного водопровода: Внутренний пожарный водопровод – имеется -10 ПК.

(характеристика)

в) наличие автоматической системы пожаротушения: **Отсутствует.**

(тип, марка)

г) наличие системы оповещения и управления эвакуацией при пожаре: Имеется СОУЭ речевое оповещение «Соната – К», (сообщения по 8 сек.; выходная мощность 24вт. при нагрузке Ом, питание – 220В., IP – 30);

(тип, марка)

д) наличие первичных средств пожаротушения (огнетушителей):

Имеются порошковые огнетушители ОП - 4 (3) – 20 шт.

VIII. Выводы и рекомендации

Выводы о надежности охраны объекта (территории) и способности противостоять попыткам

несанкционированного проникновения на объект (территорию) для совершения террористических актов и иных противоправных действий:

Имеющаяся сторожевая охрана не способна противостоять попыткам несанкционированного проникновения на объект террористов или правонарушителей для совершения террористического акта или иных противоправных действий.

В ходе обследования выявлены следующие недостатки:

1. Не обеспечена охрана объектов (территорий) сотрудниками ЧОО (частная охранная организация), подразделениями вневедомственной охраны войск национальной гвардии Российской Федерации, военизированными и сторожевыми подразделениями организации, подведомственной Федеральной службе войск национальной гвардии Российской Федерации, или подразделениями ведомственной охраны федеральных органов исполнительной власти, имеющих право на создание ведомственной охраны (Постановление Правительства РФ от 2 августа 2019 г. №1006 гл.3 п.25-б);
2. Отсутствует охранная сигнализация на объекте (Постановление Правительства РФ от 2 августа 2019 г. №1006 гл.3 п.25-в);
3. Не оборудован основной вход в здание контрольно-пропускным пунктом (постом охраны). (Постановление Правительства РФ от 2 августа 2019 г. №1006 гл.3 п.25-г);
4. Отсутствуют наглядные пособия, содержащие информацию о порядке действий работников, обучающихся и иных лиц, находящихся на объекте (территории), при обнаружении подозрительных лиц или предметов на объекте, поступлении информации об угрозе совершения террористических актов на объекте, а также плана эвакуации при возникновении чрезвычайных ситуаций, номеров телефонов аварийно-спасательных служб, территориальных органов безопасности и территориальных органов Федеральной службы войск национальной гвардии Российской Федерации (подразделения вневедомственной охраны войск национальной гвардии Российской Федерации) (Постановление Правительства РФ от 2 августа 2019 г. №1006 гл.3 п.24-л);
5. Система оповещения и управления эвакуацией людей установленная на объекте недостаточна, речевых оповещателей на объекте недостаточно. Система оповещения и управления эвакуацией людей должна быть автономной и оборудованной источниками бесперебойного питания (Постановление Правительства РФ от 2 августа 2019 г. №1006 гл.3 п.31);
6. Система наружного освещения недостаточна (Постановление Правительства РФ от 2 августа 2019 г. №1006 гл.3 п.24-м).
7. Не организовано проведение проверок источников наружного противопожарного водоснабжения не реже 2 раз в год (весной и осенью) с составлением соответствующих актов (п.55 ППР №390).

IX. Дополнительные сведения с учетом особенностей объекта (территории) (при наличии)

(наличие локальных зон безопасности)

- Приложение: 1. поэтажный план (схема) объекта (территории) с обозначением критических элементов объекта.
2. План (схема) охраны объекта (территории) с указанием контрольно-пропускных пунктов, постов охраны, инженерно-технических средств охраны.

3. Акт обследования и категорирования объекта (территории).

Руководитель объекта (территории)

(подпись)



C. X. Муссаба

(инициалы, фамилия)

Паспорт безопасности актуализирован " _ " _____ 2020 г.

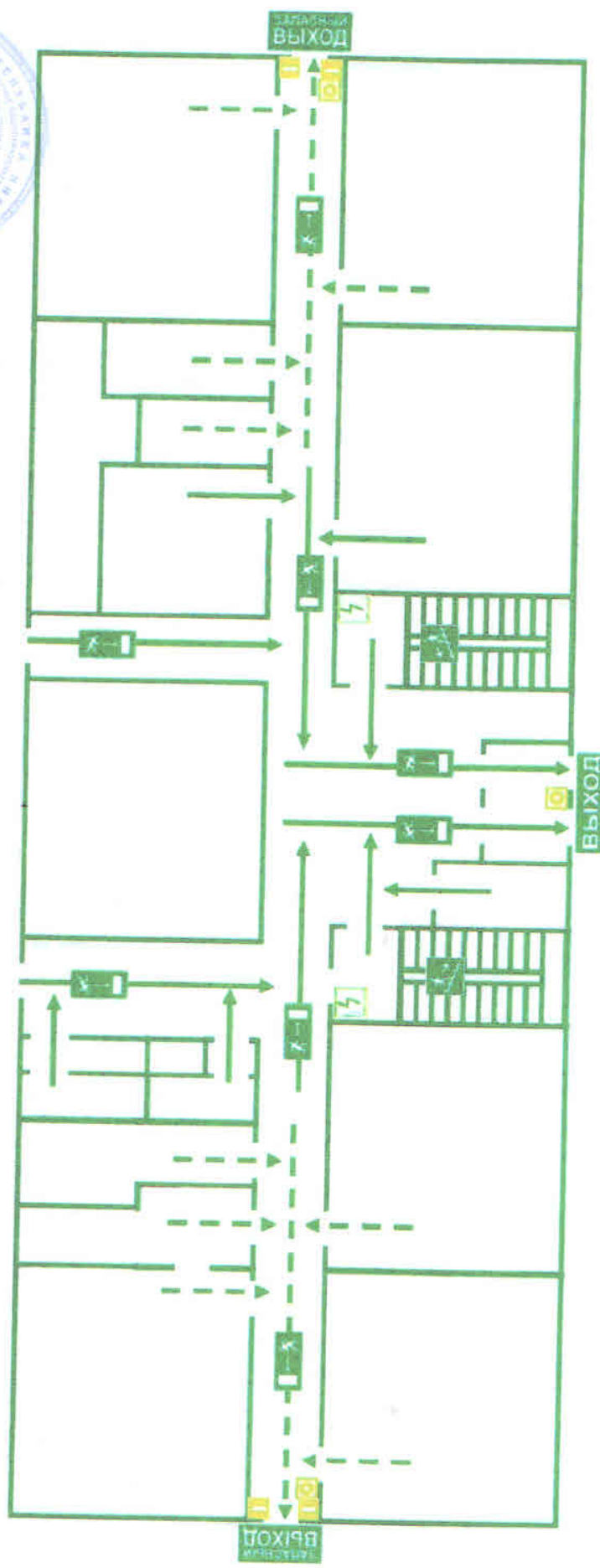
Причина актуализации: _____

Руководитель объекта (территории)

(подпись)

(инициалы, фамилия)

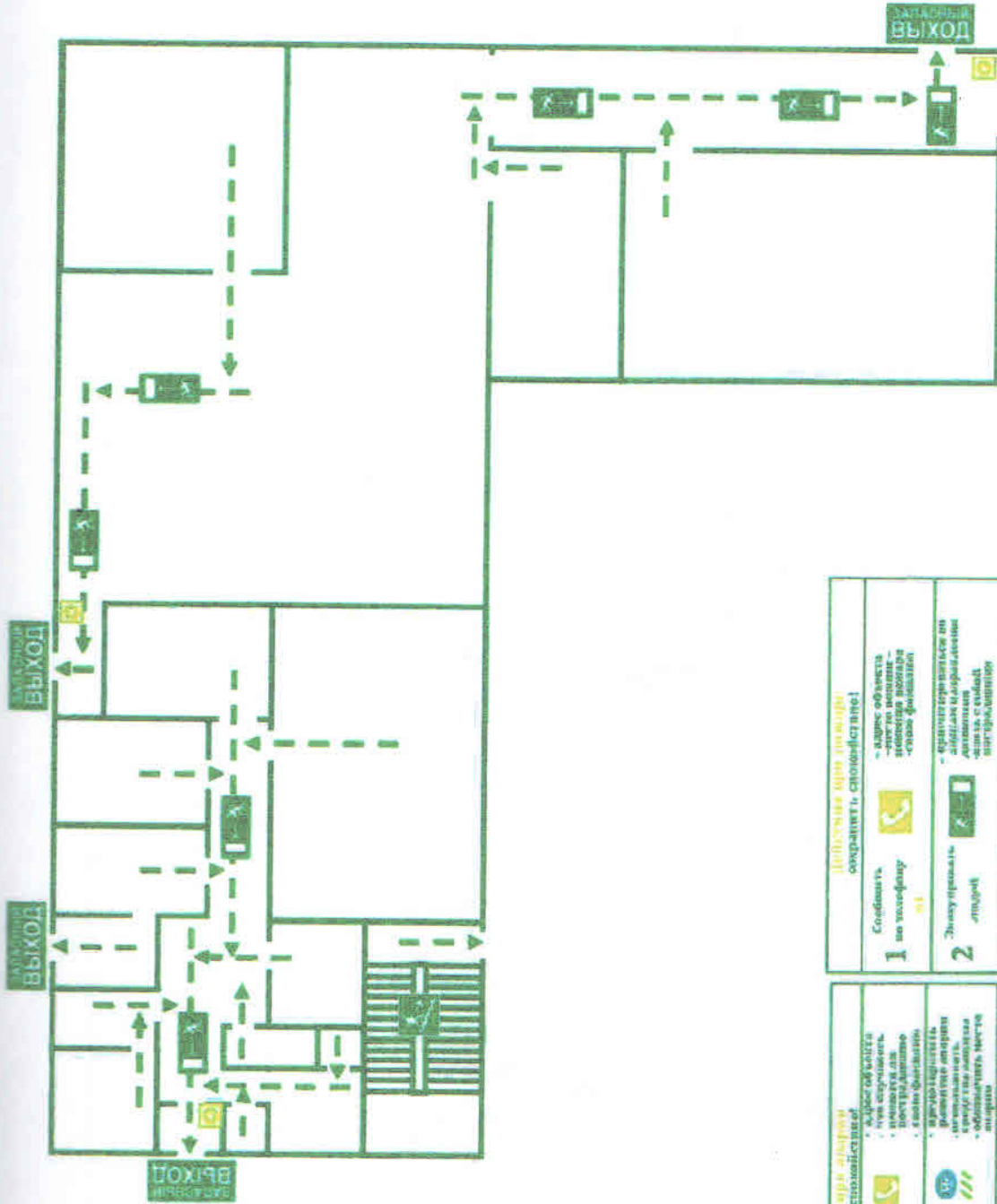
ПЛАН ЭВАКУАЦИИ
ГКОУ СОШ № 25 с.г. Пседах
 1 этаж центральный блок



Действия при пожаре		Действия при землетрянии	
1	Соблюдать ин-струкцию по телефону 01	1	Соблюдать ин-струкцию по телефону 01
2	Легко покинуть здание	2	Закрутить краны и закрыть двери
3	Закрыть за собой дверь	3	По возможности закрыть за собой дверь

☎	Телефон.	☎	Путь к ближайшему эвакуационному выходу.
⚡	Электророзет.	⚡	Возгоревший предмет.
➡	Путь к ближайшему эвакуационному выходу.	➡	Путь в направлении главного выхода.
⚡	Электророзет.	⚡	Возгоревший предмет.

Ответственный за пожарную безопасность



<p>Действия при пожаре Соблюдать следующие правила:</p> <ol style="list-style-type: none"> 1 Сообщить по телефону 01 2 Любопытство опаснее пожара 3 Эвакуироваться по лестнице 	<p>Помощь при эвакуации оказывать следующим образом:</p> <ol style="list-style-type: none"> 1 Сообщить по телефону 01 2 Эвакуироваться по лестнице 3 Эвакуироваться по лестнице
<p>Символы: 1 - Угроза, 2 - Эвакуация</p>	<p>Символы: 1 - Путь к эвакуационным средствам, 2 - Эвакуационный маршрут</p>

Ответственный за пожарную безопасность

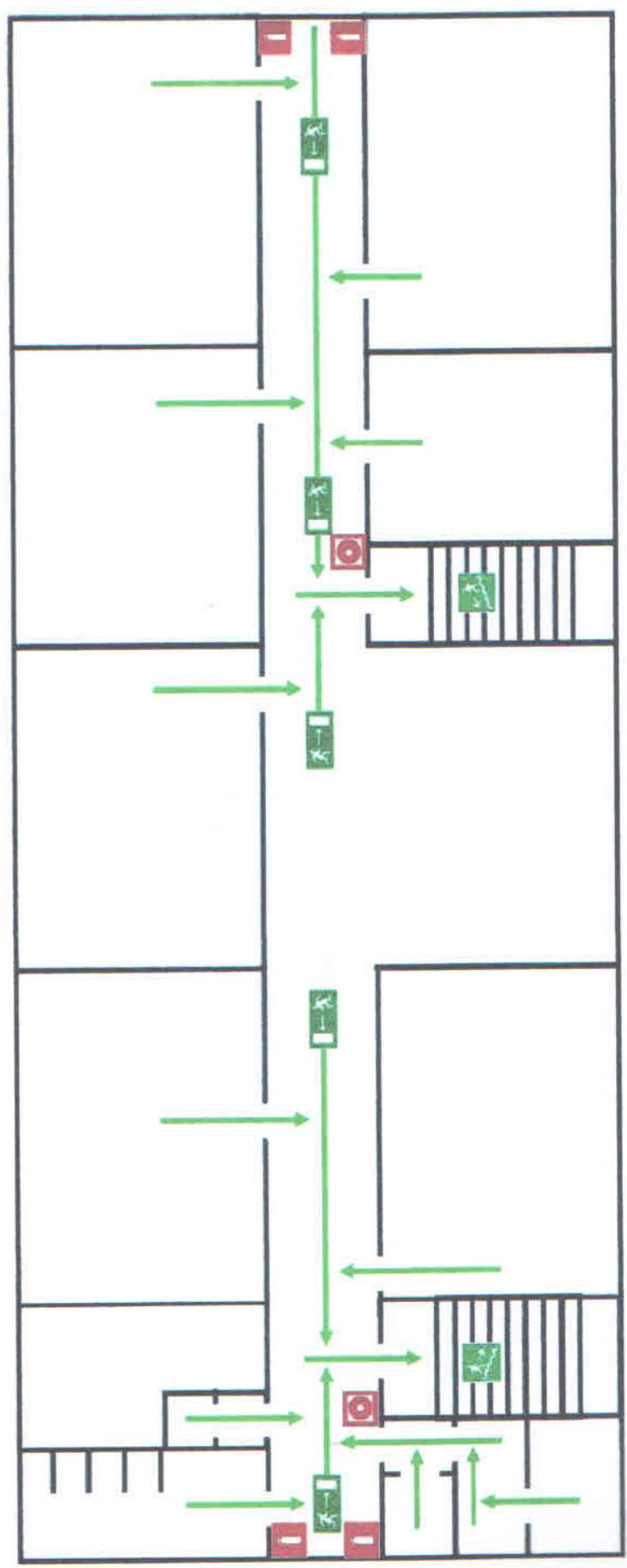
ПЛАН ЭВАКУАЦИИ

ГБОУ СОШ № 25 с.п. Пседах

2 этаж

2014г.

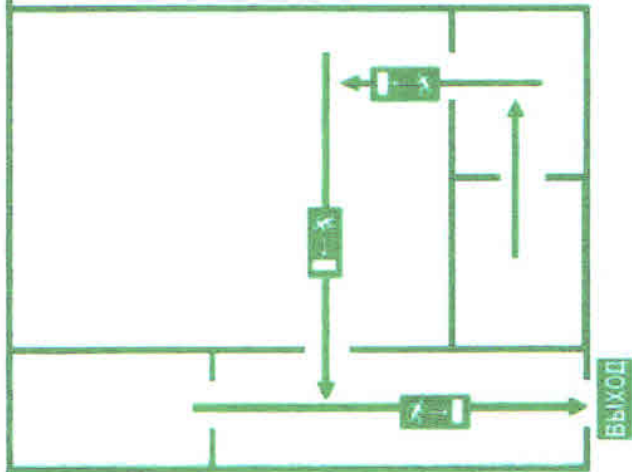
2014г.



Действия при пожаре Сохранить спокойствие!		Действия при пожаре сохранить спокойствие!	
1	Сообщить по телефону 01 Адрес объекта - место пожара - состав фамилий	1	Сообщить по телефону 01 Адрес объекта - место пожара - состав фамилий
2	Закуривать аптеку - обеспечить порядок - обеспечить безопасность - обеспечить безопасность - обеспечить безопасность	2	Закуривать аптеку - обеспечить порядок - обеспечить безопасность - обеспечить безопасность - обеспечить безопасность
3	Возвратиться по маршруту - обеспечить порядок - обеспечить безопасность - обеспечить безопасность	3	Возвратиться по маршруту - обеспечить порядок - обеспечить безопасность - обеспечить безопасность
Телефон	Направление движения	Путь к эвакуационной лестнице, выходу	Использование средств и систем пожарной безопасности
Электронный	Электронный	Помощный шаг	Использование средств и систем пожарной безопасности

Ответственный за пожарную безопасность

12



Действия при пожаре
сохранить спокойствие!

- 1** Сообщить по телефону 101
 - адрес объекта
 - место пожара
 - номер этажа
 - свои фамилию
- 2** Закуривать до момента прибытия пожарных
 - не пользоваться лифтами
 - не пользоваться эскалаторами
 - не пользоваться лифтами
- 3** По возможности закрыть за собой дверь
 - не пользоваться лифтами
 - не пользоваться эскалаторами
 - не пользоваться лифтами

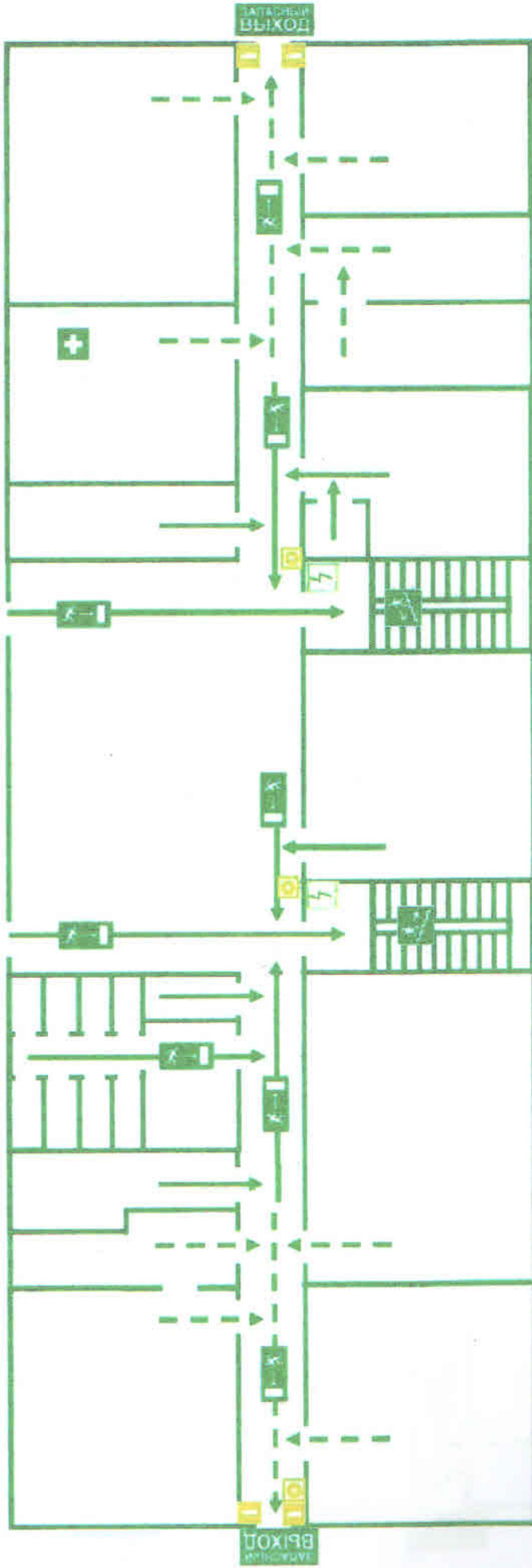
Действия при аварии
Сохранять спокойствие!

- 1** Сообщить по телефону 101
 - адрес объекта
 - место аварии
 - номер этажа
 - свои фамилию
- 2** Любопытство изгонять
 - не пользоваться лифтами
 - не пользоваться эскалаторами
 - не пользоваться лифтами
- 3** Закрыть за собой дверь
 - не пользоваться лифтами
 - не пользоваться эскалаторами
 - не пользоваться лифтами

	Телефон		Путь к основной эвакуационной лестнице		Путь к запасной эвакуационной лестнице		Ювелирные изделия
	Направление эвакуации		Путь к запасной эвакуационной лестнице		Путь к основной эвакуационной лестнице		Ювелирные изделия
	Эвакуационный выход		Путь к запасной эвакуационной лестнице		Путь к основной эвакуационной лестнице		Ювелирные изделия
	Эвакуационный выход		Путь к запасной эвакуационной лестнице		Путь к основной эвакуационной лестнице		Ювелирные изделия

13

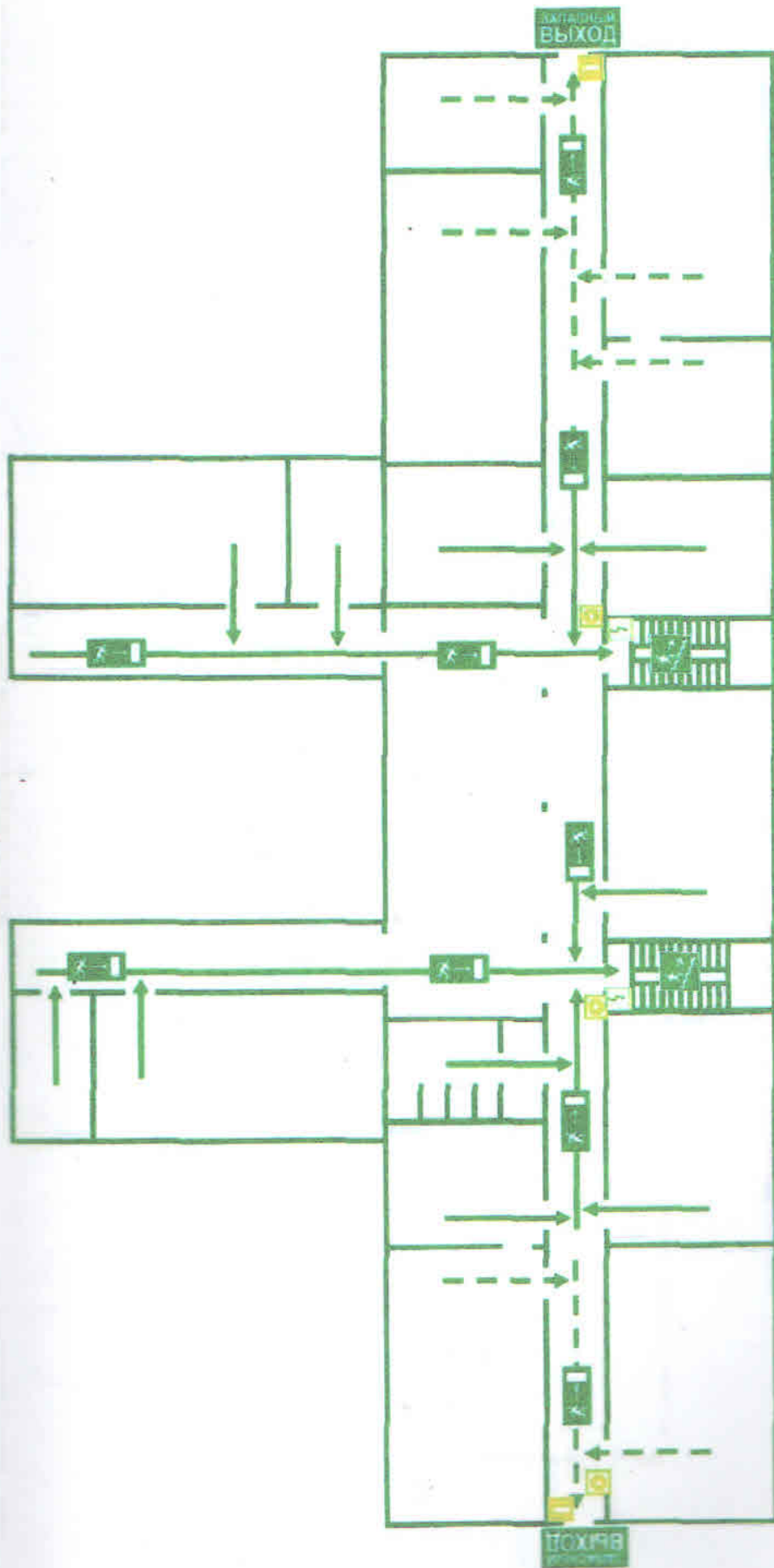
ПЛАН ЭВАКУАЦИИ ГКОУ СОШ № 25 с.п. Пседах 2 этаж центральный блок



Действия при пожаре Сохранить спокойствие!		Получение информации сохранять спокойствие!	
1 Соблюдать тишину телефон (1)	<ul style="list-style-type: none"> • Лечь на пол и закрыть под собой голову • Прислониться к стене • Не дышать 	1 Соблюдать тишину телефон (1)	<ul style="list-style-type: none"> • Лечь на пол • Прислониться к стене • Не дышать
2 Не пользоваться лифтами	<ul style="list-style-type: none"> • Не пользоваться лифтами • Не пользоваться эскалаторами • Не пользоваться лестницами 	2 Закуривать глаза глаза (2)	<ul style="list-style-type: none"> • Закуривать глаза • Не пользоваться лифтами • Не пользоваться эскалаторами • Не пользоваться лестницами
3 Закуривать глаза глаза (3)	<ul style="list-style-type: none"> • Закуривать глаза • Не пользоваться лифтами • Не пользоваться эскалаторами • Не пользоваться лестницами 	3 Не пользоваться лифтами глаза (3)	<ul style="list-style-type: none"> • Не пользоваться лифтами • Не пользоваться эскалаторами • Не пользоваться лестницами
Телефон, Глаза (4)	<ul style="list-style-type: none"> • Не пользоваться лифтами • Не пользоваться эскалаторами • Не пользоваться лестницами 	Исключить громкие звуки глаза (5)	<ul style="list-style-type: none"> • Исключить громкие звуки • Не пользоваться лифтами • Не пользоваться эскалаторами • Не пользоваться лестницами
Телефон, Глаза (5)	<ul style="list-style-type: none"> • Не пользоваться лифтами • Не пользоваться эскалаторами • Не пользоваться лестницами 	Исключить громкие звуки глаза (6)	<ul style="list-style-type: none"> • Исключить громкие звуки • Не пользоваться лифтами • Не пользоваться эскалаторами • Не пользоваться лестницами

Ответственный за пожарную безопасность

ПЛАН ЭВАКУАЦИИ ГКОУ СОШ № 25 с.п. Пседах 3 этаж

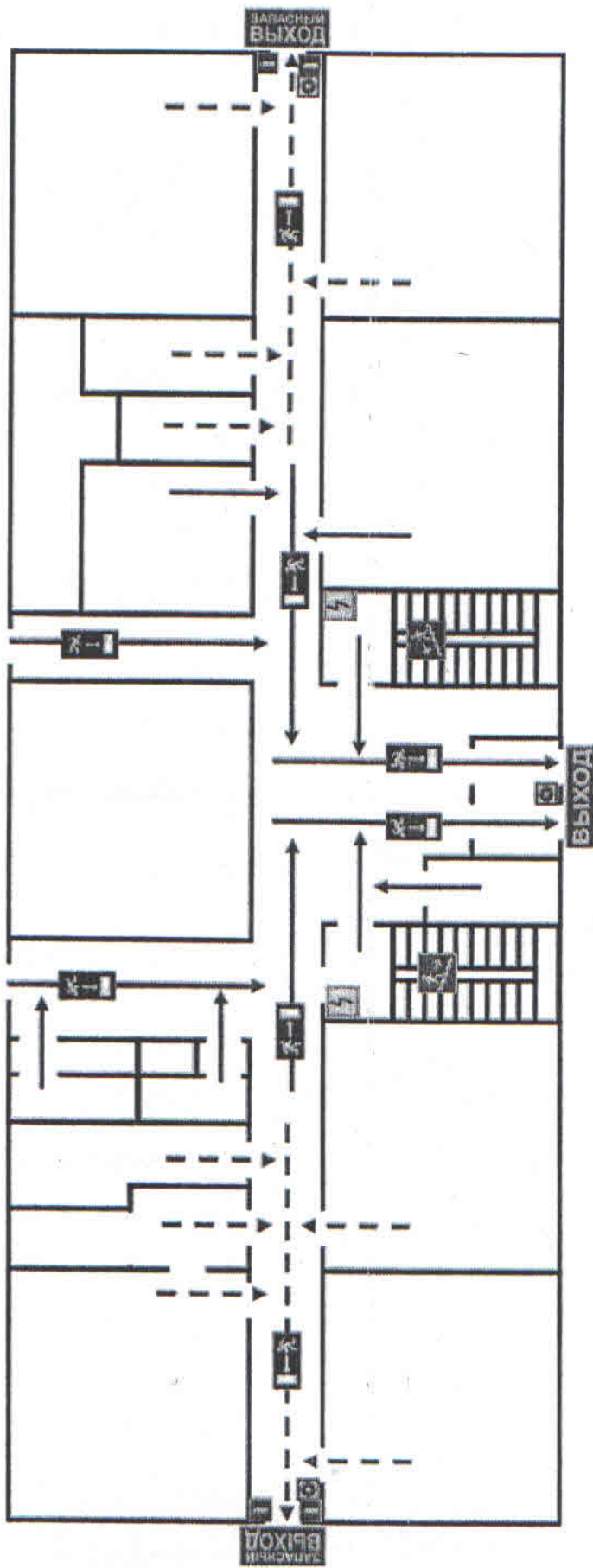


Действия при пожаре Сигналы тревоги		Действия при пожаре сохранить спокойствие!	
1 Соблюдать ин- телефон 01	Сигналы тревоги - звук сирены - звонок по телефону - звонок по телефону - звонок по телефону	1 не паниковать	- крик объекта - звонок по телефону - звонок по телефону - звонок по телефону
2 Любопытство опасно	Любопытство - любопытство - любопытство - любопытство	2 Звонить в службу спасения	- звонить в службу спасения - звонить в службу спасения
3 Эвакуироваться спокойно	Эвакуироваться - спокойно - спокойно - спокойно	3 Не возвращаться в здание	- возвращаться в здание - возвращаться в здание - возвращаться в здание
☎ - Телефон, ☎ - Электронный	☎ - Телефон, ☎ - Электронный	☎ - Уйти и эвакуироваться спокойно	☎ - Уйти и эвакуироваться спокойно
☎ - Телефон, ☎ - Электронный	☎ - Телефон, ☎ - Электронный	☎ - Возвратный путь	☎ - Возвратный путь
☎ - Телефон, ☎ - Электронный	☎ - Телефон, ☎ - Электронный	☎ - Ключи вставляются в щиток и система пожарной сигнализации	☎ - Ключи вставляются в щиток и система пожарной сигнализации

Ответственный за пожарную безопасность

15

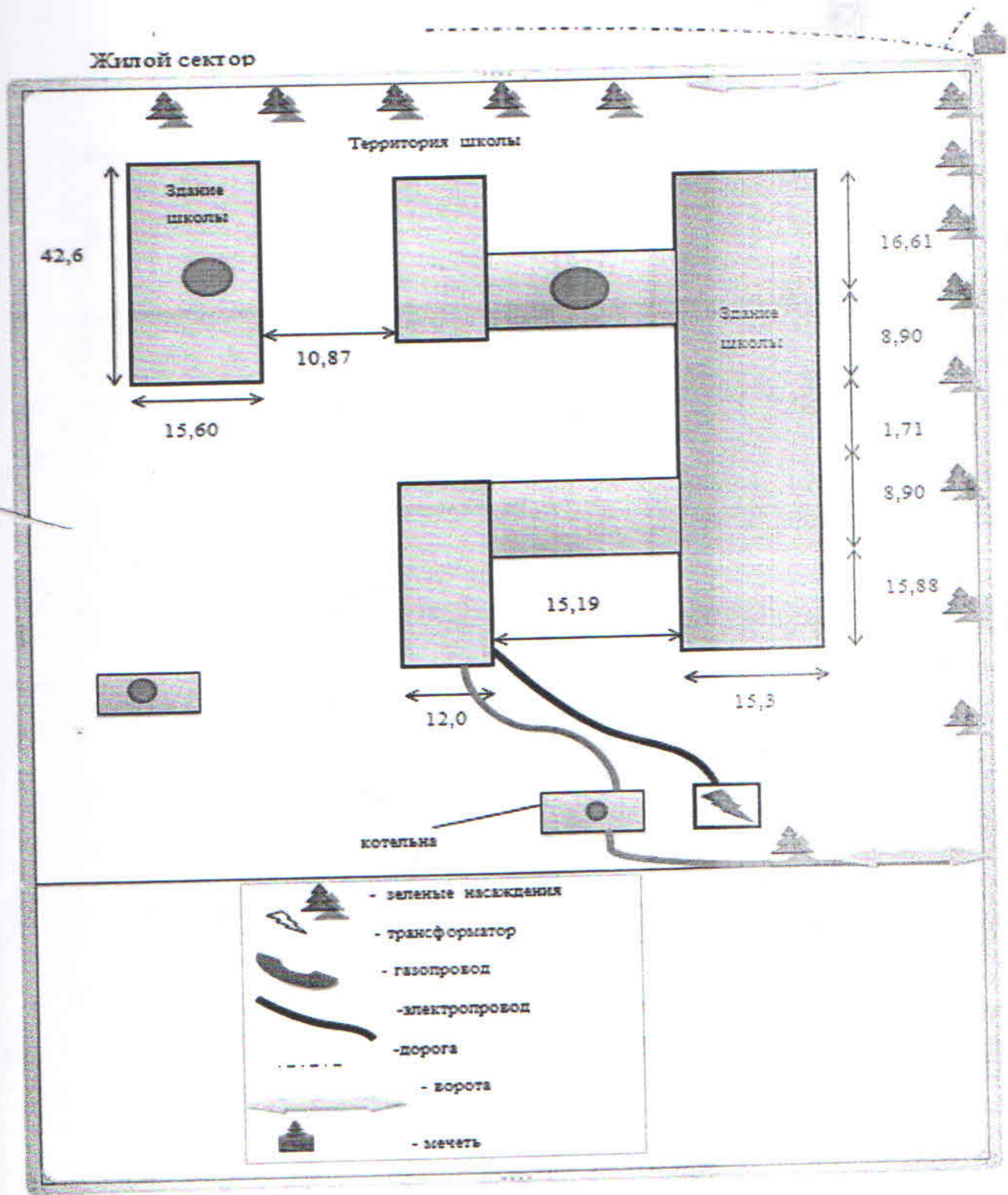
ПЛАН ЭВАКУАЦИИ
ГБОУ СОШ № 25 с.п. Пседах
1 этаж центральный блок



Действия при аварии Соблюдать следующие правила:		Действия при пожаре Соблюдать следующие правила:	
1	Соблюдать не пользоваться телефоном 01	1	Соблюдать не пользоваться телефоном 01
2	Двигаться по указанным маршрутам	2	Защитить органы дыхания
3	Эвакуироваться по указанным маршрутам	3	Использовать средства индивидуальной защиты органов дыхания
4	Телефон	4	Использовать средства индивидуальной защиты органов дыхания
5	Эвакуация	5	Использовать средства индивидуальной защиты органов дыхания
6	Направление движения	6	Использовать средства индивидуальной защиты органов дыхания
7	Огнетушитель	7	Использовать средства индивидуальной защиты органов дыхания
8	Пожарный щит	8	Использовать средства индивидуальной защиты органов дыхания
9	Пожарная сигнализация	9	Использовать средства индивидуальной защиты органов дыхания
10	Средства индивидуальной защиты органов дыхания	10	Использовать средства индивидуальной защиты органов дыхания

Ответственный за пожарную безопасность

ПЛАН-СХЕМА места массового пребывания людей



АКТ ОБСЛЕДОВАНИЯ И КАТЕГОРИРОВАНИЯ

ГБОУ «Средняя общеобразовательная школа № 25 с.п.Пседах»
(наименование объекта (территории))

Состав межведомственной комиссии по обследованию и категорированию
объекта (территории):

Председатель комиссии: Бокова Э.И. - и.о. министра образования и науки
Республики Ингушетия

(должность уполномоченного лица, (Ф.И.О.))	
Члены комиссии:	Богатырева А.Я. – начальник управления образования по г. Малгобеку и Малгобекскому муниципальному району;
	(должность (при наличии) собственника (правообладателя), руководителя объекта (территории), Ф.И.О.)

Падиева З.С. – заместитель министра образования и науки РИ, заместитель Председателя комиссии.

Султыгов Б.Д. – начальник отдела целевых программ, государственного заказа и обеспечения, секретарь комиссии.

Мусаева С. Х. – директор ГБОУ “СОШ № 25 с.п. Пседах”.

Тохов Б.Х. - сотрудник отдела в г.Малгобеке УФСБ России по Республике Ингушетия.
(должность представителя территориального органа безопасности России, Ф.И.О.)

Галаев Б.М.- инспектор группы организации охран объектов, подлежащих обязательной охране ОВО по Малгобекскому району – филиала ФГКУ УВО ВНГ России по Республике Ингушетия, капитан полиции.

(должность представителя территориального органа Росгвардии, Ф.И.О.)

Котиев А.М.- начальник ОНД и ПР по г.Малгобек и Малгобекскому району УНД и ПР ГУ МЧС России по Республике Ингушетия.

(должность представителя территориального органа ГУ МЧС России, Ф.И.О.)

Основание:

Приказ № 95-п от 14.02.2020г. Министерства Образования и Науки Республики Ингушетия

(наименование распорядительных документов, утвердивших (перечень), создание и состав межведомственной комиссии по обследованию и категорированию объекта (территории), дата утверждения и № распорядительных документов)

Межведомственная комиссия по обследованию и категорированию объекта (территории) с 03.03.2020г. по 06.03.2020г. провела изучение исходных данных, обследование вышеуказанного объекта (территории) установила следующее:

Раздел 1. Общие сведения об объекте:

ГБОУ «Средняя общеобразовательная школа № 25 с.п.Пседах»
Государственное бюджетное общеобразовательное учреждение «Средняя общеобразовательная школа № 25 с.п.Пседах»

(полное и сокращенное наименования объекта (территории), время введения эксплуатацию)
386332, РИ, Малгобекский район, с.п. Пседах, ул. Школьная, 19А
8(928) – 093 – 73 - 39. shkola-n25@yandex.ru

(почтовый адрес, телефон, факс, телетайп, мобильная связь)

Министерство Образования и Науки Республики Ингушетия,
386102 г.Назрань, ул. Московская,37 тел. 22-24-57, факс: 22-11-56

(вышестоящая (головная) организация: почтовый адрес, телефон, факс, телетайп)

18

Региональная

(форма собственности (федеральная, региональная, муниципальная, частная))

С 08:00ч.-18.00ч. Воскресенье – выходной.

(режим работы объекта (территории))

8600 кв.м.

(общая площадь объекта (территории), кв. м.)

(протяженность периметра объекта (территории), м.)

3 категория

(категория объекта (территории))

Мусаева Салмату Хусановна, 89280937339.

(Ф.И.О. руководителя объекта, служебный, мобильный, домашний телефоны)

Коттоев Лечи Муссаевич

(Ф.И.О. заместителя руководителя объекта по безопасности, служебный, мобильный, домашний телефоны)

(Ф.И.О. руководителя подразделения охраны, служебный, мобильный, домашний телефоны)

Равнинная местность.

(краткая характеристика местности в районе расположения объекта (территории))

Объект располагается в центре с/п Пседах. С южной и западной сторон прилегают жилые частные дома.

(рельеф, прилегающие лесные массивы, возможность скрытого подхода к объекту (территории))

Учебное здание средней школы трехэтажное кирпичное, также имеется на территории учебное здание начальной школы учебные корпуса трехэтажные, также имеется на территории котельная и подстанция.

(здания, строения, сооружения, автостоянки, расположенные на объекте (территории))

2. Сведения о потенциально опасных объектах, расположенных в непосредственной близости к объекту (территории)

№ п/п	Наименование объекта	Характеристика объекта по видам значимости и опасности	Сторона расположения объекта	Расстояние до объекта (метров)
---	Отсутствуют	-----	----	-----

3. Размещение объекта (территории) по отношению к транспортным коммуникациям

№ п/п	Вид транспорта и транспортных коммуникаций	Наименование объекта транспортной коммуникации	Расстояние до транспортных коммуникаций (метров)
1	Автомобильный (магистраль, шоссе, дороги, автовокзалы, автостанции)	Шоссе	3,5 км.
2	Железнодорожный (железнодорожные пути, вокзалы, станции, платформы, переезды)	Железнодорожный вокзал Назрань	57 км.

3	Воздушный (аэропорты, аэровокзалы, военные аэродромы, вертолетные площадки, взлетно-посадочные полосы)	Аэропорт Магас	59,5 км.
4	Водный (морские и речные порты, причалы)	-----	-----

4. Общие сведения о сотрудниках (работниках) и (или) арендаторах объекта (территории)

Количество сотрудников ГБОУ «Средняя общеобразовательная школа № 25 с/п Сагопши» составляет всего 80 человек

(численность сотрудников (работников) объекта (территории))

Количество учащихся 476 человек. Количество одновременного пребывания людей от 555 до 580 человек.

(средняя и максимальная посещаемость объекта (территории), количество одновременно пребывающих людей)

(сведения об арендаторах объекта (территории))

5. Сведения о потенциально опасных участках и (или) критических элементах объекта (территории):

а) запретные или режимные зоны

№ п/п	Наименование запретной или режимной зоны	Площадь (кв.м.)	Протяженность границ зоны (м.)
1	Электростанция	8 кв.м.	Огорожено металлическим ограждением.

б) потенциально опасные участки и критические элементы

№ п/п	Наименование потенциально опасного участка или критического элемента	Количество работающих (чел.)	Характер возможной чрезвычайной ситуации
1	Подстанция, находящаяся на территории объекта	1	При закладке террористами СВУ (самодельного взрывного устройства), подрыв и взрыв подстанции. Характер возможных последствий вывод из строя системы электрооборудования, количество пострадавших людей от 1 до 4 человек.

2	Котельная, находящаяся на территории объекта	4 (в сутки 1)	При закладке террористами СВУ (самодельного взрывного устройства), подрыв и взрыв котельной, характер возможных последствий, вывод из строя оборудования газоснабжения, количество пострадавших людей от 2 до 5 человек.
3	Несущие конструкции здания	От 350 до 480 человек	При скрытной закладке СВУ (самодельное взрывное устройство) на несущих конструкциях здания возможно значительное обрушение (разрушение) значительной части здания. Количество пострадавших от 180 до 350 человек.
4	Система кондиционирования	1	При скрытной закладке СВУ (самодельное взрывное устройство) в систему кондиционирования химическими, биологическими и радиационными материалами возможно заражение и отравление значительного количества людей. Количество пострадавших от 220 до 380 человек.

6. Возможные противоправные действия на объекте (территории):

- а) При возможном захвате террористами заложников из числа персонала и учащихся, а также скрытной закладки ВУ или СВУ на критических элементах объекта (несущие конструкции здания, обрушения значительной части здания), а также применение зажигательных веществ террористами, вывода из строя путем подрыва системы жизнеобеспечения объекта (газоснабжение, водоснабжение, электроснабжение), также возможно заражение химическими, биологическими и радиационными материалами части здания, через систему кондиционирования. Возможно значительное число погибших и раненных из числа персонала и учащихся.

(описание возможных противоправных действий (совершение взрыва, поджога и; иных действий, направленных на причинение вреда жизни и здоровью людей, разрушение объекта (территории) или его части, угроза

совершения указанных действий, захват; заложников, вывод из строя или несанкционированное вмешательство, в работу различив коммуникаций, иные ситуации)

б) Нет

(зафиксированные диверсионно-террористические проявления в отношении объекта (территории) или в районе его расположения, их краткая характеристика)

7. Оценка социально-экономических последствий террористического акта на объекте (территории)

№ п/н	Террористическая угроза	Прогнозируемое количество пострадавших в результате террористического акта (человек)			Прогнозируемый размер материального ущерба (тыс. руб.)
		персонал объекта и учащиеся	персонал охраны	посетители	
1	При совершении теракта в случае применения террористами ВУ(взрывное устройство) или СВУ(самодельное взрывное устройство) с возможностью разрушения части здания.	От 350 до 480 человек	1	От 2 до 5 человек	12 млн. рублей
2	При скрытной закладке в систему кондиционирования, биологическими-химическими и радиационными отравляющими материалами, возможно заражение и отравление значительного количества людей.	От 220 до 380 человек	1	От 2 до 8 человек	6,5 млн. рублей
3	При закладке СВУ (самодельное взрывное устройство), подрыве и взрыве котельной и подстанции.	От 5 до 10 человек	2	От 2 до 5 человек	7,5 млн. рублей

д.д.

8. Силы и средства, привлекаемые для обеспечения антитеррористической защищенности объекта (территории)

- а) Сторожевая охрана всего 4 сторожа (с 08:00ч. до 20:00 – 2 сторожа, с 20:00ч. до 08:00ч. – 1 сторож).
(наименование подразделения вневедомственной, ведомственной охраны, частной охранной организации обеспечивающего охрану объекта (территории))
- б) ГЗ ОВО по Малгобекскому району в количестве 3 сотрудников, вооружение АК и ПМ. Время прибытия: от 3 до 7 минут.
(характеристика группы быстрого реагирования или тревожной (резервной) группы (численность, вооружение, время прибытия от места постоянной дислокации до наиболее удаленных точек объекта (территории))
- в) Имеется помещение для сторожевой охраны при входе в здание. Пост охраны отсутствует.
(количество и местоположение помещений охраны (постов охраны, контрольно-пропускных пунктов, пульта охраны и т.д.)
- г) МО МВД России «Малгобекский». ОВО по Малгобекскому району (Росгвардия), Отдел УФСБ России по Республике Ингушетия в г.Малгобеке.
(территориальные органы МВД России и Росгвардии, направляющие при необходимости, силы и средства для усиления охраны объекта)
- д) состав суточного наряда, обеспечивающего охрану объекта (территории)

Вид наряда	Количество	
	единиц	человек
Караул	---	---
Внешний пост	---	---
Внутренний пост	---	---
Суточный пост	---	---
12-часовой пост	---	---
8-часовой пост	---	---
Всего	---	---

е) средства охраны -----

(огнестрельное оружие и патроны к нему, количество (отдельно по каждому виду) типу, модели); защитные средства, тип, количество; специальные средства, тип, количестве служебные собаки, есть, нет, если есть - сколько, какой породы)

ж) организация оповещения и связи

(между постами: телефоны, радиостанции)

(между постами и центральным пунктом: телефоны, радиостанции центрального пункта)

(номера телефонов частных охранных организаций, диспетчерских и дежурных служб (города, района))

- дежурному отдела УФСБ России по РИ в г. Малгобеке :

тел.: +7 (8734) 62-65-09;

- дежурному ОВО по Малгобекскому району - филиала ФГКУ УВО ВНГ РФ по РИ

тел.: +7 (8734) 62-38-46;

- дежурному МО МВД России «Малгобекский» -

тел.: +7 (8734) 62-47-60; 02; 8-999-492-70-86;

тел.: +7 (8734) 62-40-41;

- «Городской округ г. Малгобек», на базе отдела ГКУ «Служба 112»

ЕДДС РИ по г. Малгобек тел.: 112; (круглосуточно);

Администрации Малгобекского муниципального района - 88734623453;

(номера телефонов дежурного территориального органа безопасности, территориальных органов МВД России, Росгвардии и МЧС России)

9. Меры по инженерно-технической и физической защите объекта (территории) образования

а) средства инженерно-технической укрепленности объекта (территории)

Имеется ограждение из метало-конструкций по всему периметру объекта высотой 2 метра. Также имеется установленная система видеонаблюдения. Имеется установленная КТС (кнопка тревожной сигнализации) с выводом на ПЦО ОВО по Малгобекскому району. Имеются 24 камеры видеонаблюдения. Хранение видеoinформации всего 35 суток. Имеются 2 монитора «SPYMAX» системы видеонаблюдения, имеется видеорегиcтpатор, установленные в помещении для охраны.

(виды, характеристика и места установки)

б) система оповещения и управления эвакуацией:

Имеется: СОУЭ речевое оповещение «Соната – К», (сообщения по 8 сек.: выходная мощность 24вт. при нагрузке Ом, питание – 220В), системы оповещения недостаточно. Двери металлопластиковые, закрываются на врезные замки. Имеются 18 входов-выходов для людей – учебный корпус среднего образования и учебный корпус начального образования. Имеется 2 въезда-выезда для транспорта с территории, и 1 калитка. Имеется подвальное помещение, входные двери металлические, закрываются на врезные замки, в подвальном помещении установлена система кондиционирования. Имеются столбы-опоры – кобры (5). Имеются на всей территории объекта столбы-опоры охранного освещения, освещение недостаточно.

(характеристика системы оповещения; количество входов, аварийных выходов подъездных коммуникаций, путей эвакуации; количество собственного и (или) привлеченного на договорной основе автотранспорта для эвакуации людей и имущества при угрозе совершения террористических актов автотранспортных средств, реквизиты договоров с автохозяйствами и телефоны и диспетчерских служб).

в) сведения о возможности оказания первой медицинской помощи в случае, совершения террористического акта

Имеется медицинский пункт оказания медицинской помощи, (укомплектована), имеются аптечки первой медицинской помощи. Имеется медицинская сестра.

(наличие и укомплектованность медпунктов, их размещение, наличие аптечек первой медицинской помощи, другого медицинского оборудования для оказания экстренной медицинской помощи, наличие подготовленного персонала и т.д.)

9.1. Меры по пожарной безопасности объекта (территории) образования

а) наличие системы внутреннего противопожарного водопровода: Внутренний пожарный водопровод – отсутствует. Имеется пожарный водоем на территории объекта.

(характеристика, количество ПК)

б) наличие противопожарного оборудования, в том числе автоматической системы пожаротушения, автоматической установки пожарной сигнализации, системы оповещения и управления эвакуацией людей при пожаре, системы противодымной защиты: Имеется АПС «Гранит-24» – автоматическая пожарная сигнализация. Имеются порошковые огнетушители ОП -4 (3) – 20 шт. Противопожарные щиты 2Б. Система автоматического пожаротушения отсутствует. Система противодымной защиты отсутствует. Имеется: СОУЭ речевое оповещение «Соната – К», (сообщения по 8 сек.; выходная мощность 24вт. при нагрузке Ом, питание – 220В), системы оповещения недостаточно.

(тип, марка; сведения об организации (наименование, адрес, телефон), осуществляемой ТО и ППР данных систем)

в) наличие оборудования для эвакуации из здания людей: Имеется план эвакуации персонала. Оборудование для эвакуации из здания людей отсутствует.

(тип, марка)

10. Оценка достаточности мероприятий по защите критических элементов и потенциально опасных участков объекта (территории)

№ п/п	Наименование критического элемента или потенциально опасного участка	Выполнение установленных требований	Выполнение задачи по физической защите	Выполнение задачи по предотвращению террористического акта	Вывод о достаточности мероприятий по защите	Компенсационные мероприятия
1	Электроподстанция	Недостаточно	Недостаточно	Недостаточно	Недостаточно	Недостаточно
2	Котельная	Недостаточно	Недостаточно	Недостаточно	Недостаточно	Недостаточно
3	Несущие конструкции здания	Недостаточно	Недостаточно	Недостаточно	Недостаточно	Недостаточно
4	Система кондиционирования	Недостаточно	Недостаточно	Недостаточно	Недостаточно	Недостаточно

11. Выводы и рекомендации:

а) выводы о надежности охраны объекта (территории) и способности противостоять попыткам несанкционированного проникновения на объект (территорию) для совершения террористических актов и иных противоправных действий

Имеющаяся сторожевая охрана не способна противостоять попыткам несанкционированного проникновения на объект террористов или правонарушителей для совершения террористического акта или иных противоправных действий

б) первоочередные, неотложные мероприятия, направленные на обеспечение антитеррористической защищенности, устранение выявленных недостатков:

В ходе обследования выявлены следующие недостатки:

1. Не обеспечена охрана объектов (территорий) сотрудниками ЧОО (частная охранная организация), подразделениями вневедомственной охраны войск национальной гвардии Российской Федерации, военизированными и сторожевыми подразделениями организации, подведомственной Федеральной службе войск национальной гвардии Российской Федерации, или подразделениями ведомственной охраны федеральных органов исполнительной власти, имеющих право на создание ведомственной охраны (Постановление Правительства РФ от 2 августа 2019 г. №1006 гл.3 п.25-б);
2. Помещение для охраны на первом этаже имеется, но требуется переоборудовать помещение. Отсутствует охранная сигнализация на объекте. (Постановление Правительства РФ от 2 августа 2019 г. №1006 гл.3 п.25-в);
3. Не оборудован основной вход в здание контрольно-пропускным пунктом (постом охраны). (Постановление Правительства РФ от 2 августа 2019 г. №1006 гл.3 п.25-г);
4. Периметральная система видеонаблюдения недостаточна. (Постановление Правительства РФ от 2 августа 2019 г. №1006 гл.3 п.30);
5. Система оповещения и управления эвакуацией людей установленная на объекте недостаточна, речевых оповещателей на объекте недостаточно. Система оповещения и управления эвакуацией людей должна быть автономной и оборудованной источниками бесперебойного питания (Постановление Правительства РФ от 2 августа 2019 г. №1006 гл.3 п.31);
6. Отсутствуют наглядные пособия, содержащие информацию о порядке действий работников, обучающихся и иных лиц, находящихся на объекте (территории), при обнаружении подозрительных лиц или предметов на объекте, поступлении информации об угрозе совершения террористических актов на объекте, а также плана эвакуации при возникновении чрезвычайных ситуаций, номеров телефонов аварийно-спасательных служб, территориальных органов безопасности и территориальных органов Федеральной службы войск национальной гвардии Российской Федерации (подразделения вневедомственной охраны войск национальной гвардии Российской Федерации) (Постановление Правительства РФ от 2 августа 2019 г. №1006 гл.3 п.24-л)
7. Деревянные конструкции чердачного помещения не обработаны огнезащитным составом (СНиП 21-01-97*);
8. Автоматическая пожарная сигнализация не функционирует (п.61 ППРФ №390);
9. Не организована проведение проверок состояния огнезащитной обработки сгораемой конструкции чердачного помещения не реже 1 раз в год с составлением соответствующих актов. (п.21 ППР №390).
10. Не организовано проведение проверок источников наружного противопожарного водоснабжения не реже 2 раз в год (весной и осенью) с составлением соответствующих актов (п.55 ППР №390);
11. Не организовано проведение проверки работоспособности автоматических установок пожарной сигнализации и системы оповещения людей о пожаре с оформлением соответствующего акта проверки (п. 61 ППР №390);

12. Не исправна система подачи сигнала о возникновении пожара с дублированием этого сигнала на пульт подразделения пожарной охраны без участия работников объекта (ФЗ 123).

12. Дополнительная информация с учетом особенностей объекта (территории)

Председатель комиссии:  Бокова Э.И.

Члены комиссии:  Тохов Б.Х.

 Падиева З.С.

 Султыгов Б.Д.

 Галаев Б.М.

 Котиев А.М.

 Богатырева А.М.

 Мусаева С.Х.

« 11 » 03 2020г.